

UFA.42.01

Стойка напольная Pegasus
UFA.42.01
(с дополнительным комплектом UFA.42.02)

Э Т И К Е Т К А

на 7 листах

1. Назначение изделия.

Стойка напольная (*Изделие*) предназначена для открытого размещения сетевого и телекоммуникационного 19-дюймового оборудования.

Изделие поставляется в двух вариантах комплектации:

- Базовый вариант – стойка с одной рамой. Используется для размещения кроссового и активного оборудования, предназначенного для закрепления на двух профилях или полках переднего крепления (нагрузка на каждую полку не более 10 кг).

- Двухрамный вариант – стойка с двумя рамами (вторая рама поставляется в виде дополнительного комплекта). Используется для монтажа стандартного 19-дюймового оборудования, которое устанавливается непосредственно на несущих профилях или на полках, включая полки под тяжелое оборудование (нагрузка на каждую полку не более 30 кг).

Изделие предназначено для эксплуатации в помещениях.

Общий вид *Изделия* представлен на рис. 1.

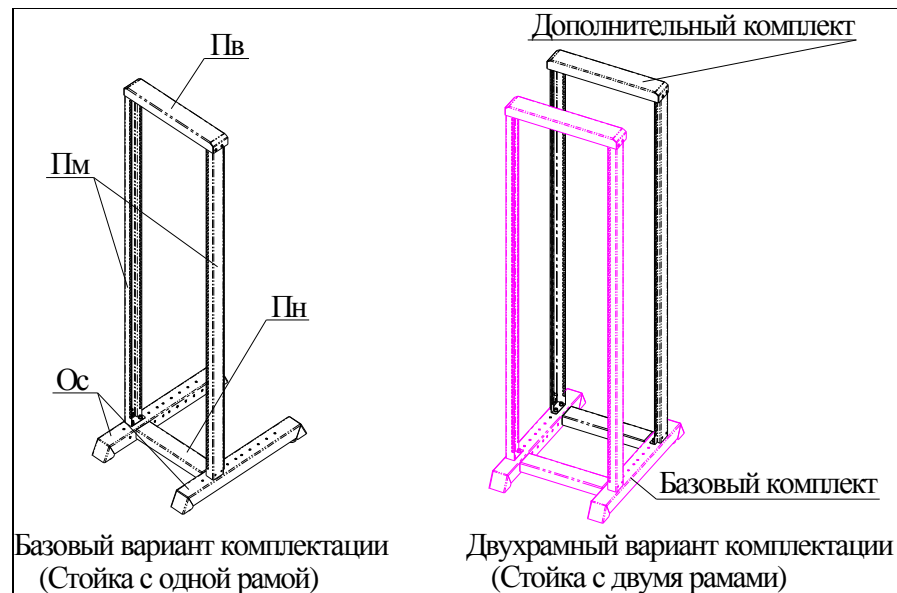


Рис. 1. Стойка напольная. Варианты комплектации.

6. Меры безопасности.

- 6.1. Нагрузку *Изделия* свыше указанного в п. 2 значения не допускается.
- 6.2. Установку на *Изделие* с одной рамой массивных блоков (Юнитов) (масса более 8 кг) рекомендуется производить не выше 600 мм над уровнем пола. Наиболее массивные блоки следует размещать на нижних уровнях.
- 6.3. Периодически, не реже одного раза в 3 месяца проверять затяжку крепежа.

7. Гарантийные обязательства.

Предприятие-изготовитель гарантирует исправную работу *Изделия* в течение 12 месяцев с момента приобретения при условии соблюдения владельцем правил эксплуатации, хранения, транспортировки и монтажа, а также мер безопасности и при наличии отметки в этикетке изготовителя. При утере этикетки владелец лишается права на бесплатный ремонт.

8. Свидетельство о приемке.

Изделие изготовлено и принято в соответствии с действующей документацией и признано годным для эксплуатации.

дата выпуска

М. П.

опоры для обеспечения возможности перемещать *Изделие*. Опоры устанавливаются в резьбовые отверстия М12 в основании (см. рис.4).

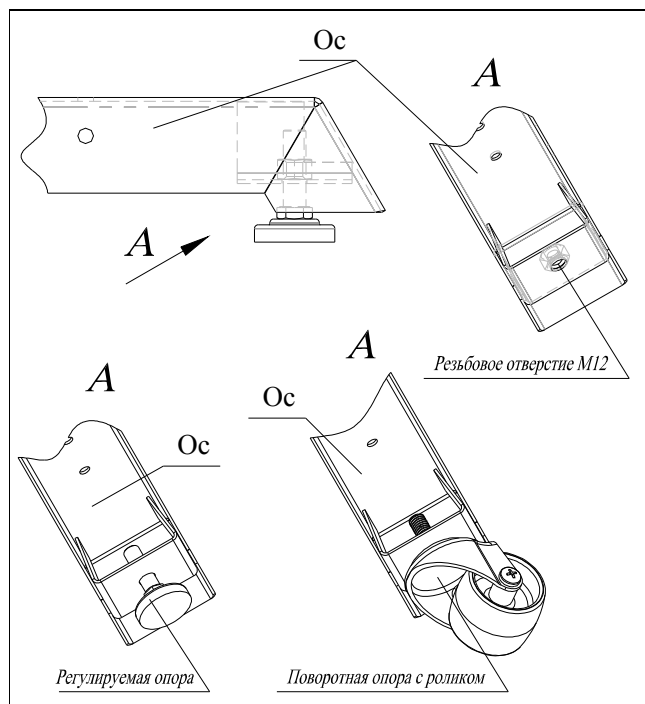


Рис.4. Установка различных опор на основание Ос.

Примечание: Необходимые опоры поставляются отдельным комплектом.

5. Техническое обслуживание, правила хранения и транспортировки.

5.1. Хранение и эксплуатация *Изделия* допускается только в помещениях.

5.2. Транспортировка *Изделия* осуществляется в упаковке любым видом транспорта в соответствии с правилами перевозки грузов, действующих на этих видах транспорта.

2. Основные эксплуатационные характеристики.

Ширина	550 мм;
Высота	2008 мм;
Глубина	750 мм;
Полезная емкость в U*	42U;
Максимальный общий вес устанавливаемого оборудования:	
стойка с одной рамой	70 кг.
стойка с двумя рамами	150 кг.
Максимальный вес устанавливаемых блоков (Юнитов):	
стойка с одной рамой	10 кг.
стойка с двумя рамами	30 кг.

* **Примечание:** U – юнит (1U=44.45 мм)

3. Комплект поставки.

Базовый комплект включает:

1.	Профиль монтажный 42U	«Пм»	2 шт.
2.	Переключатель верхняя	«Пв»	1 шт.
3.	Переключатель нижняя	«Пн»	1 шт.
4.	Основание	«Ос»	2 шт.
5.	Вкладыш	«Вк»	2 шт.
6.	Комплект крепежа		1 шт.
7.	Этикетка		1 шт.
8.	Упаковка из гофрокартона		1 шт.

Дополнительный комплект включает:

1.	Профиль монтажный 42U	«Пм»	2 шт.
2.	Переключатель верхняя	«Пв»	1 шт.
3.	Переключатель нижняя	«Пн»	1 шт.
4.	Вкладыш	«Вк»	2 шт.
5.	Комплект крепежа		1 шт.
6.	Упаковка из гофрокартона		1 шт.

Примечание: Изготовитель оставляет за собой право вносить изменения в конструкцию не влияющие на эксплуатационные характеристики и установочные размеры изделия.

4. Устройство и монтаж.

Изделие собирается из отдельных деталей (см. комплект поставки), которые соединяются между собой при помощи прилагаемого крепежа (см. рис.2).

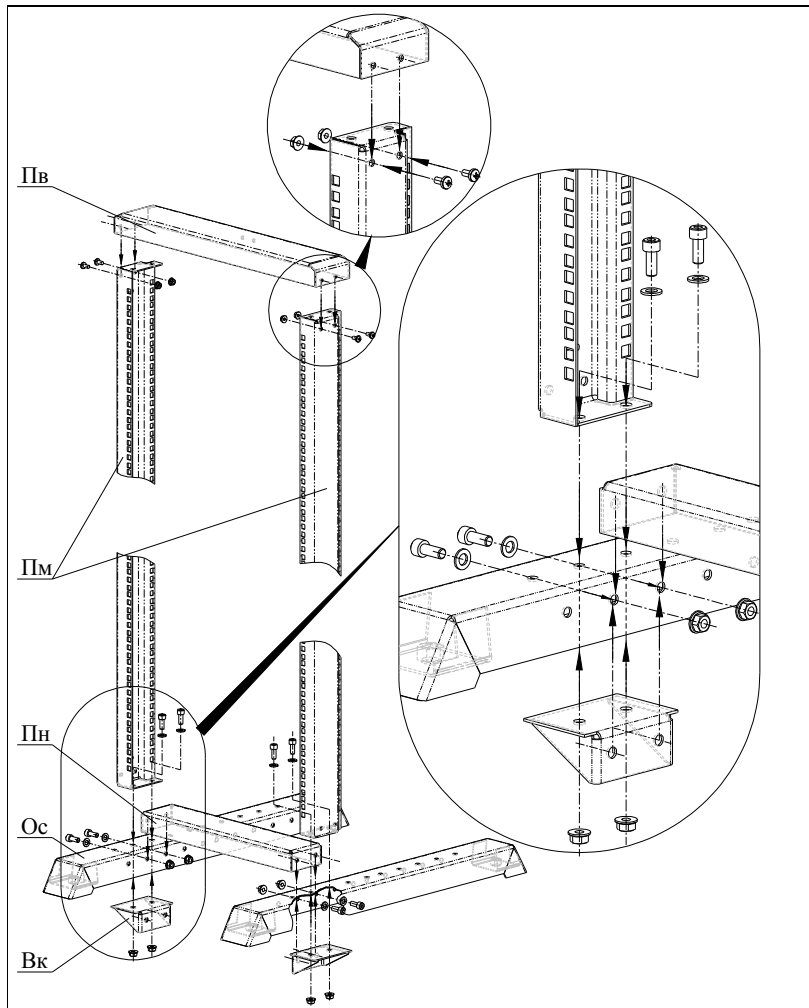


Рис.2. Сборка стойки напольной.

Сборку *Изделия* выполнять в следующей последовательности:

- в основание **Ос** вставить вкладыш **Вк** (см. рис. 3)
- соединить между собой основания **Ос** и перекладину нижнюю **Пн**;
- на основания **Ос** установить и закрепить профили монтажные **Пм**.
- в верхней части профилей монтажных **Пм** установить и закрепить перекладину верхнюю **Пв**.

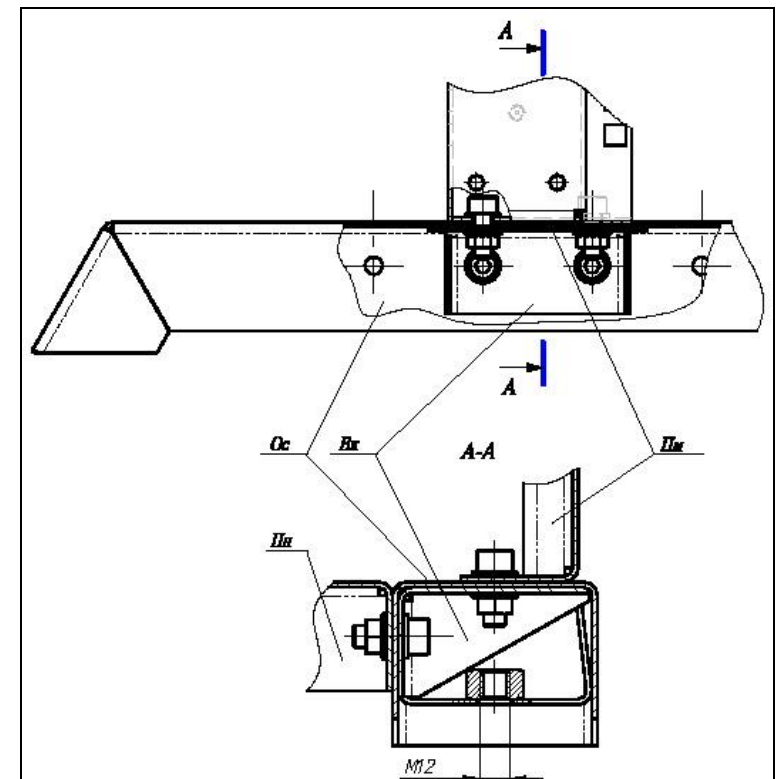


Рис.3. Установка вкладыша **Вк**.

Для обеспечения жесткости конструкции профили монтажные **Пм**, вкладыши **Вк** и перекладина нижняя **Пн** должны устанавливаться в одной плоскости.

При сборке имеется возможность по желанию заказчика устанавливать детали рамы (профиль монтажный **Пм**, перекладины верхнюю **Пв** и нижнюю **Пн**, вкладыши **Вк**) на различное расстояние по глубине вдоль основания **Ос** с шагом 50 мм, для чего в основании имеются соответствующие отверстия.

Чтобы при установке деталей (особенно длинных) избежать их деформации, сборку рекомендуется производить вдвоем.

Люфты и зазоры в соединениях не допускаются.

На основания **Ос** *Изделия* могут устанавливаться регулируемые опоры для компенсации неровностей пола или поворотные роликовые